

NOTÍCIAS DE JORNAIS

SEGURANÇA II - O vereador Comte Bittencourt acha que o município não pode ficar de braços cruzados quanto ao problema da segurança em Niterói. Ele lembrou que antes da fusão a cidade tinha um corpo de 3500 homens e hoje, o 12º Batalhão da Polícia Militar dispõe de 800 homens... Comte Bittencourt vai propor a criação de uma comissão especial, para discutir a segurança em Niterói e procurar soluções emergenciais. **O Fluminense - 25.02.94.**

MARCELLO EM NITERÓI - Com o vereador Comte Bittencourt, ele visitou lideranças comunitárias de Maruí Grande, na última quarta-feira, quando de sua vinda à nossa cidade. **Opção - de 29 a 04.02.94.**

CACIFE - Apesar de não ser candidato nas próximas eleições, o vereador Comte Bittencourt mantém intensa programação política. Ele coordena a candidatura Marcello Alencar no município. Com o candidato tucano na liderança das pesquisas, o vereador niteroiense está de bola cheia. Marcello anunciou, na última visita a Niterói, que pretende governar seus dois primeiros meses em Niterói. **O Fluminense - 08.02.94.**

ENITUR - O vereador Comte Bittencourt vai encaminhar um requerimento ao presidente da Entur, solicitando informações sobre os incidentes que marcaram o encerramento do carnaval em Niterói. Comte Bittencourt preside a Comissão de Turismo da Câmara. **O Fluminense - 19.02.94.**

APRESENTADO: na Câmara de Niterói, o projeto de lei de autoria do vereador Comte Bittencourt, que dispõe sobre a criação do Conselho Municipal de Turismo - CMT. O projeto tem entre seus objetivos manter o relacionamento do CMT com os demais órgãos de turismo do município e empresas privadas do ramo, buscando uma atuação integrada. **J.B. Niterói - 06.03.94.**

OBRA - O vereador Comte Bittencourt criticou a construção do prédio administrativo da Cerj, no bairro Gragoatá. Segundo o vereador, a população deveria ser consultada para que o contribuinte dissesse se quer ver milhões de dólares investidos em uma obra. **O Fluminense - 07.03.94.**

ICMS - O vereador COMTE BITTENCOURT (PSDB - Niterói) criticou a Prefeitura por esta ter contratado uma firma para fazer auditoria do ICMS da cidade. Segundo o vereador, o contrato possui irregularidades e se encontra no Tribunal de Contas para um parecer final. **O Fluminense 15.03.94.**

VEREADOR QUER IMPLANTAR HORTAS COMUNITÁRIAS - O vereador Comte Bittencourt apresentou projeto na Câmara Municipal que possibilita a utilização dos terrenos e áreas não edificadas e improdutivas, por municípios de baixa renda familiar, sob a supervisão da municipalidade. A organização comunitária das hortas tem a finalidade de aproveitamento racional do solo urbano, no sentido de contribuir para o reforço alimentar de famílias carentes. **Setedias - de 19 a 25.03.94.**

PASSES II - O vereador Comte Bittencourt cobrou uma posição do Executivo quanto à concessão do passe livre aos estudantes da rede pública municipal e estadual. Ele recomendou que a Prefeitura colocasse fiscais na rua para atender os direitos dos estudantes, que não estão sendo respeitados. **O Fluminense - 26.03.94.**

COMTE BITTENCOURT, no seu primeiro mandato, acredita que a renovação da Câmara apontará para a recuperação da imagem do político. ... **Gazeta do Povo - 03.94.**

INFLAÇÃO NUNCA MAIS



Plano FHC, URV, Real e tantas outras coisas que ouvimos a cada dia. Para a dona-de-casa, o importante é saber na hora das compras, seja no supermercado, no açougue ou na padaria, que os preços apesar de tudo continuam subindo, em cruzeiros reais ou URVs. Então não continua tudo igual? O que mudou? Por que devemos acreditar em melhorias uma vez mais? É preciso acreditar uma vez mais, porque desta vez o plano tem consistência, não foi elaborado apenas para se ganhar uma eleição. É um

projeto de estabilização econômica para ser utilizado por qualquer presidente eleito, seja de que partido for. O candidato do PT diz que se der certo, irá aplicá-lo, mas como diz o Fernando Henrique, mais credenciado estará ele para colocá-lo em prática, considerando que é o pai do projeto. Portanto vamos dar um voto de confiança ao Fernando Henrique Cardoso e ao PSDB e em poucos meses veremos que fatos como essa, de preços em um supermercado, continuarão atuais durante todo o ano.

ISS EM BAIXA - IPTU EM ALTA REFORMA DO CÓDIGO TRIBUTÁRIO MUNICIPAL

A política tributária municipal tem sido alvo de críticas severas por parte de Comte Bittencourt desde o início do seu mandato. Essa política errada é o resultado de 2 fatores básicos: O primeiro, a falta de fiscais tributários, impedindo uma rotina de fiscalização, levando invariavelmente, a uma prática bastante nefasta para o município: a **sonegação de impostos**. O segundo, a **transferência do endereço comercial** para São Gonçalo, em função do alto valor das taxas municipais cobradas em Niterói, que inviabiliza a atividade comercial principalmente do micro empresário. Assim sendo, o empresário honesto que não concorda com a sonegação, prefere transferir o seu endereço comercial para São Gonçalo, onde o poder público é menos ganancioso do ponto-de-vista tributário. E o mais grave, é que esse empresário continua prestando os seus serviços a Niterói, mas recolhendo os impostos na cidade vizinha. Resta portanto à Prefeitura de Niterói, aumentar de forma abusiva os impostos ditos, sociais, como por exemplo, o IPTU, a fim de compensar a baixa arrecadação com as taxas de serviços. Felizmente, o Executivo, atendendo aos nossos constantes apelos, enviou projeto de lei à Câmara Municipal, promovendo uma ampla reforma do Código Tributário Municipal, principalmente no que se refere ao valor das taxas municipais, com reduções importantes nessas alíquotas. Parabéns, Prefeito, antes tarde do que nunca!



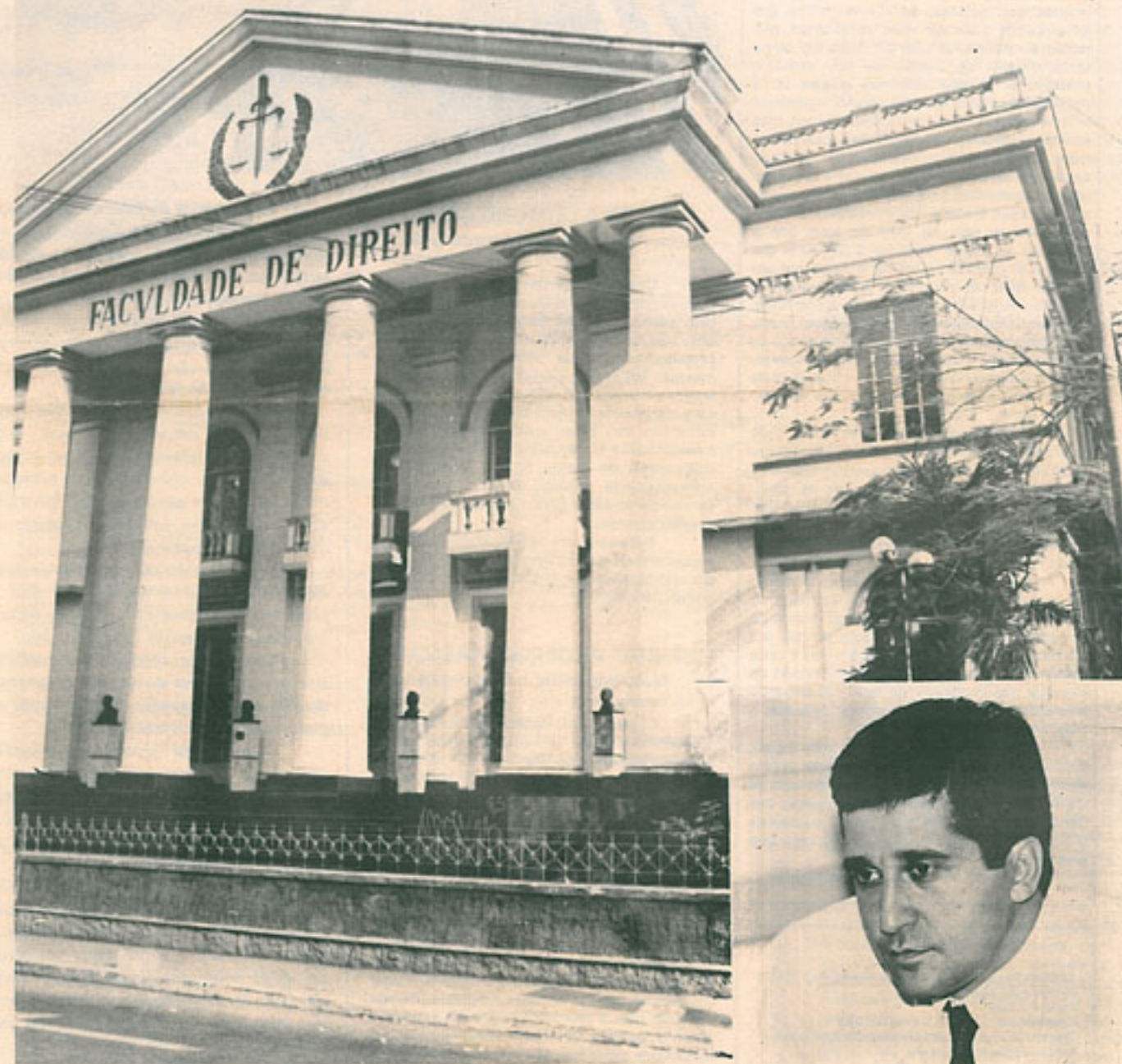
COMTE O VEREADOR TUCANO

Janeiro a Abril/94

Prestação de Contas do Vereador Comte Bittencourt

Nº 4

FALTA DE SEGURANÇA URBANA - PÁG. 2
DENÚNCIA NA TRIBUNA - PÁG. 3
ENTREVISTA COM O VEREADOR - PÁG. 3
REFORMA DO CÓDIGO TRIBUTÁRIO - PÁG. 4



EDITORIAL

O país atravessa no momento uma nova crise histórica, mas com uma grande diferença das anteriores: nesta existe uma perspectiva real de melhoria futura, de sucesso provável, de consolidação da democracia e certamente, de estabilização econômica. O Plano FHC, não é mais um pacote eleitoral, inconsequente e fadado ao fracasso como tantos outros que vivemos. Trata-se de uma proposta bem estudada, discutida amplamente com todas as camadas representativas da sociedade e moldada no sucesso econômico das grandes potências social-democratas do Primeiro Mundo.

Esse ajuste poderá gerar, num primeiro momento, alguns fatores de custo social mas certamente, em pouco tempo, passado o período de adaptação, toda a sociedade sentirá os efeitos positivos da política implantada. É preciso entender, que mudanças de tal envergadura, que se propõem a corrigir erros centenários, não podem ser realizadas "com um único tiro" ou no curto espaço de tempo de um mandato presidencial. O povo brasileiro precisa ter a paciência dos sábios, que não aguardam passivos o resultado para saber se foi bom ou ruim, mas analisam o processo de forma global, atuando em todas as etapas, a fim de garantir o bom resultado ao final. A sabedoria está em fazer o resultado que queremos e não deixá-lo ao sabor das ondas ou do destino. O que o PSDB está propondo é a colocação do país na linha do trem que o conduzirá ao futuro próspero e desejado por todos; é a garantia de indicar a saída em um labirinto cheio de armadilhas. Mas para que o trem não saia da linha, é preciso que a sociedade acompanhe atentamente toda essa viagem, etapa por etapa, vigilante e solidária, manifestando-se sempre que necessário, seja através do voto na escolha dos seus representantes, ou através de ações de entidades classistas ou mesmo individuais.

A violência instituída no país, mas principalmente em nosso Estado, o desemprego de milhares de trabalhadores e a crise financeira de centenas de famílias até então ditas, de classe média, são frutos de várias políticas nefastas que nos conduziram a um estado de quebra de estabilidade econômica e social jamais vista em nossa história.

Criminalidade, saúde, comida e emprego não podem mais esperar; exigem ações enérgicas e imediatas, que deverão ser atendidas através de um plano emergencial, que possa garantir um mínimo de tranquilidade à população; mas é certo que o resultado a longo prazo só virá através da melhoria das condições de vida, aí incluindo educação, saúde e emprego dignos, para todo o povo brasileiro.

Essa é a proposta do PSDB, para a qual, eu, como Vereador eleito por esta cidade, peço o apoio e a colaboração de todos, refletindo bem na escolha do seu voto e fiscalizando a atuação dos homens públicos, para que, juntos, possamos levar este Município e o nosso País ao lugar que eles merecem.

Comte Bittencourt

EXPEDIENTE

Jornalista Responsável: José Carlos Vicente, Reg. 364, L3
Diagramação: Expedito F. Faício
Fotos: A. Barros
Colaboradores: A. Barros, Cristina Capicari
Tiragem: 50 mil exemplares - Periodicidade: quadrimestral
Fotótipo e Impressão: A Tribuna
Rua Barão do Amazonas, 31 - Niterói

SEGURANÇA URBANA, NÃO DÁ MAIS PRÁ ESPERAR



HORTAS COMUNITÁRIAS Um Projeto Social para Niterói

O projeto de Hortas Comunitárias para o Município de Niterói, apresentado em 09.03. p.p., pelo Vereador Comte Bittencourt, representa uma especial dimensão da utilidade social da propriedade particular, sem alterar o direito à mesma. Tal projeto possibilita a utilização dos terrenos e áreas não edificadas e improdutivas, para a implantação de hortas comunitárias, por municípios de baixa renda familiar, sob a supervisão da Municipalidade. A organização comunitária de hortas tem a finalidade de aproveitamento racional do solo urbano, no sentido de contribuir para o reforço alimentar de famílias carentes.

Trata-se de um projeto de alcance social inquestionável que, se aprovado, irá se constituir em uma iniciativa sem precedentes na história de nosso Município.

TURISMO PROFISSIONALIZADO Mais Impostos e Empregos

O projeto que dispõe sobre a criação do Conselho Municipal de Turismo, apresentado à Câmara Municipal de Niterói em 21.02.94, por Comte, objetiva profissionalizar o Turismo na cidade, por intermédio da integração de sindicatos de turismo e associação de empresas de viagem que atuam na área e em segmentos afins, em nossa cidade.

Com belas praias oceânicas e de Baía, montanhas à beira-mar, o Município conjuga opções atraentes de lazer e cultura, com um excelente atrativo natural, o que dispensa grandes investimentos com verbas públicas municipais, motivo pelo qual a iniciativa do Vereador, irá com certeza, beneficiar a cidade em todos os níveis, inclusive na geração de novos empregos. Comte entende que a criação do CMT dinamizará o turismo, gerando uma nova fonte de recursos, importante para Niterói, considerando a baixa arrecadação com a atividade agrícola e industrial.

O problema da falta de segurança em nosso Estado e particularmente no município de Niterói, chegou a limites extremos de tolerância da população. Polícia mal remunerada e mal equipada, delegacias em estado de abandono total (como a da foto acima), falta de uma política séria de segurança a nível estadual e municipal.

Esse quadro caótico em que vivemos, é responsável por uma sensação permanente de insegurança que atinge desde as crianças, constantemente assaltadas por pivetes, até os sequestros, estupro, invasões de domicílio e assassinatos.

Preocupado com o agravamento de tal situação e consciente que o problema da segurança necessita de um tratamento urgente e prioritário, o Vereador Comte Bittencourt, realizou uma visita a várias delegacias e quartéis da PM, a fim de avaliar o quadro real do policiamento em nossa cidade.

Após essa primeira avaliação, apresentou um requerimento à Mesa da Câmara, solicitando a criação de uma comissão interpartidária, com um representante de cada bancada, a fim de discutir as questões relacionadas à Segurança Pública em nosso Município.

É preciso agora que a Comissão passe da discussão à prática e indique, com a maior brevidade possível, soluções emergenciais para o problema da falta de segurança em Niterói, pois do jeito que está não dá mais prá esperar.

DENÚNCIAS NA TRIBUNA

DELTA AUDITORES

O Vereador denunciou, durante a sessão na Câmara Municipal, o contrato feito entre a Prefeitura Municipal de Niterói e a Delta Auditores Associados, empresa do Estado de São Paulo. O referido contrato prevê a prestação dos serviços técnicos de revisão e levantamento das declarações de dados informativos, necessários à apuração dos índices de participação dos municípios no produto da arrecadação do ICMS - imposto sobre Circulação de Mercadorias, referente ao exercício de 1993, ano base de 1992.

A forma de pagamento acertada entre as partes, ou seja, de 20% sobre o aumento da arrecadação, é ilegal, uma vez que contraria o disposto no inciso IV do artigo 167 da Constituição Federal.

CLIN REPASSA VERBAS

O Diário Oficial de 07.03.94 publicou o convênio efetuado entre a CLIN - Companhia Municipal de Limpeza Urbana de Niterói e as Associações de Moradores dos Morros dos Marítimos, do Cavalão e do Alarico de Souza. O convênio repassa verbas no total de CR\$ 41.000.000,00 para essas associações.

Na opinião do Vereador, o serviço de limpeza dos morros é de fundamental importância, entretanto, um repasse de tal porte exige alguns questionamentos.

1. Por que contratar terceiros para realizar a limpeza dos morros, se a CLIN tem trabalhadores de limpeza urbana, contratados regularmente?
2. Qual o critério adotado para beneficiar as três associações citadas? E as demais, também serão atendidas?
3. Tal repasse foi firmado através de convênio. Por que não em licitação pública, dando maior clareza à intenção?

É preciso ficar atento para que verbas públicas não sejam utilizadas com fins eleitorais, mascaradas dentro de convênios supostamente legais. Caso o programa tenha fundo social no estilo "frente de trabalho", é preciso caracterizá-lo como tal.

ESCOLHA DE CANDIDATOS PARA CONCORRER A DEPUTADO ESTADUAL PELO PSDB

O Diretório Municipal de Niterói, foi um dos três Diretórios em todo o Estado que teve o direito de indicar os seus candidatos a Deputado Estadual pelo Partido. Essa foi mais uma prova do prestígio que goza a nossa representação junto à Regional, graças ao trabalho aqui desenvolvido por todos, sob a presidência de Comte Bittencourt. A existência de 6 candidatos para 3 vagas, levou à decisão de realizar uma Convenção onde um colégio eleitoral, formado pelos membros da Executiva, Diretório e demais representações do Partido, através do voto direto em uma lista tripla, escolheu os companheiros, Maria Yvonne, Sívio Lessa e Francisco Lomelino, como representantes de Niterói no pleito de outubro próximo.

COMTE RESPONDE

Várias são as consultas que chegam ao Gabinete de Comte, seja através de cartas, telefonemas ou visitas pessoais, ora pedindo a opinião do Vereador, ora exigindo um posicionamento político do mesmo em relação a determinado assunto. Portanto, esta entrevista pretende levar as posições de Comte a todos os seus eleitores, a partir de uma seleção das questões de maior interesse coletivo.



IPTU

— Por que o IPTU em Niterói é tão elevado?

— Em função de uma política tributária errada que vem sendo praticada pelos governos do PDT, de que aumentando-se os impostos, aumenta-se a arrecadação. O que ocorre é exatamente o inverso, ou seja, aumento da sonegação e evasão de receita pela transferência de centenas de empresas para São Gonçalo, onde os impostos são menores. A deficiência na fiscalização tributária também tem reduzido de forma importante a arrecadação do ISS, sobrecarregando o IPTU. Em 1990 o ISS e o IPTU respondiam, cada um, por cerca de 12% da arrecadação; em 1993, o ISS ficou abaixo de 10% e o IPTU foi para mais de 25%. A Prefeitura tem onerado o morador de Niterói com um IPTU absurdo, a fim de compensar a sua deficiência na fiscalização do ISS.

TURISMO

— Qual a sua intenção com a criação do Conselho Municipal de Turismo (C.M.T.)?

— Niterói tem um alto potencial de turismo que precisa ser melhor explorado. O Conselho irá profissionalizar essa atividade, garantindo um aumento do turismo na cidade, gerando novos empregos e aumento da arrecadação de impostos.

SAÚDE

— Qual a solução para os problemas de Saúde no município?

— Primeiro, é preciso aumentar os recursos destinados à área de Saúde, o que fizemos quando da votação do Orçamento Municipal para 1994, ampliando de 5% para 10% da arrecadação, o que ainda é insuficiente. Segundo, é preciso investir mais na rede de atendimento municipal e estadual, aumentando a disponibilidade de leitos a fim de reduzir a procura maciça ao Hospital Antonio Pedro, o que inviabiliza qualquer esforço de atendimento realizado naquele hospital escola.

EDUCAÇÃO

— Por que as mensalidades escolares são tão elevadas?

— A verdade dos fatos é que o Estado tem se omitido na sua função principal de formação educacional e no caso particular de Niterói, é gritante que a Prefeitura vem priorizando as

obras públicas de embelezamento, em detrimento das necessidades sociais primárias como Educação e Saúde. Quando o Estado, e aqui no nosso caso, a Prefeitura, oferecer escolas de bom nível e gratuitas, associado a um salário que garanta o mínimo de dignidade aos professores, não haverá necessidade de pagamento de mensalidades escolares por parte da população, principalmente a carente. Aí então, a escola privada será uma opção, como qualquer atividade empresarial.

TRANSPORTE

— O transporte na cidade está um verdadeiro caos. Todos os horários compreendidos entre 7 h da manhã e 10 h da noite, são horários de pico ou de rush. O que é preciso fazer para melhorar tal situação?

— Há 40 anos que esta cidade não realiza uma obra de infra-estrutura; a ponte Rio-Niterói aumentou o fluxo de automóveis e ônibus na cidade de maneira absurda e nada foi feito para diluir essa demanda. É preciso implantar o Plano Diretor e fazer um planejamento viário para a cidade que possa atender as suas necessidades atuais e futuras.

POLÍTICA

— Plano FHC, URV, Real. Como entender tudo isso?

— O Plano do FHC, como já disse é um Plano do PSDB, portanto bem pensado e refletido como tudo que é feito neste Partido. Refletimos muito para não errar, mas quando convictos da decisão tomada, agimos com rapidez e determinação. Esse é o procedimento tão criticado por partidos que têm donos, onipresentes, sempre prontos a tomar decisões rápidas, que frequentemente levam o país para o caos. Tenho confiança no plano e sei que vai dar certo; só espero que o mesmo não seja sabotado por interesses eleitorais. O Brasil tem que estar acima dos caprichos pessoais.

ELEIÇÕES

— Qual a sua expectativa em função da candidatura de Marcello Alencar?

— Marcello Alencar já mostrou a sua capacidade administrativa como Prefeito do Rio, o que tem lhe garantido todo o apoio que vem recebendo. A sua eleição como Governador certamente mudará o perfil do nosso Estado e Niterói terá uma posição de destaque na sua administração como polo cultural e científico.

"A Prefeitura tem onerado o morador de Niterói com um IPTU absurdo, a fim de compensar a sua deficiência na fiscalização do ISS"